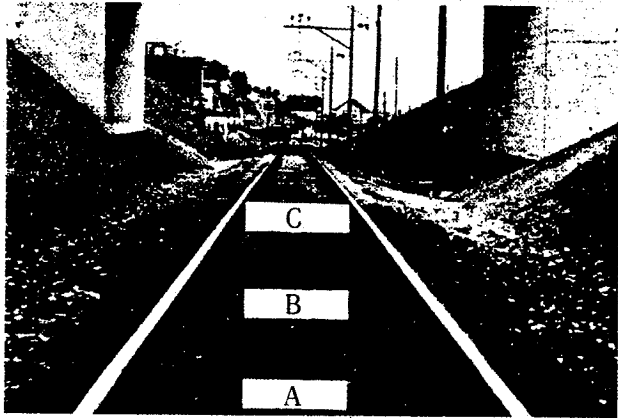


당신은 지금



선로가 멀어질수록, 막대기의 길이(A,B,C)가 점점 길어지는 것 같지만 A,B,C는 모두 똑같은 길이입니다.

“사람이란 같은 일을 계속하다보면 마치 굉장한 일을 하고 있는 듯한 착각에 빠지게 됩니다. 그러나 겸손한 사람은 할수록 자기의 부족을 느낍니다. 그래서 결코 넘어짐이 없습니다. 어제보다 오늘 굉장한 일을 하고 있다고 스스로 평가한다면 그것은 이미 자멸의 길에 들어섰음을 의미하고 있습니다.”

- 그런즉 선 줄로 생각하는 자는 넘어질까 조심하라(고전 10:12) -

성구단상

누룩을 조심

마태 16:6 “예수께서 이르시되 삼가 바리새인과 사두개인들의 누룩을 주의하라 하신대”

주님, 별로 잘 알지도 못하면서 당신의 말씀을 입술로 인용하는 대신 차라리 무식한 대로 알고 있는 당신의 말씀 한 마디를 따라 그대로 살게 하소서.

우리의 눈은 오직 앞에 계신 당신께만 향하고 이쪽 저쪽 결눈질하지 않게 하소서.

모두들 자기 자랑에 빠져 있는 오늘, 자기 선전이라고는 도무지 모르시던 주님,

당신만을 보게 하소서. 이 어지러운 광고의 시대에, 오직 당신만을 보게 하소서

교회목표 생명의 예수 삶의 기쁨	'이천년 교회생활' "주일에서 매일중심 신앙" 갈보리 교회 Calvary Presbyterian Church	교회생활지침 누가 10:37 *자원함 - 섬김과 봉사 *의명성 - 명예
제 2권 13호	기초성경공부이수, 정장으로 예배, 남 이야기 금지	2000년 3월26일
☎262-3717/021-292-1639, ☐229A Ponsonby Rd, Ponsonby(Samoan Church)		

목사님(대담)에 주시요

새벽기도 다녀오시던 집사님이
왜 교통사고를 당해야 합니까?

Q) 열심이던 집사님이 새벽기도회에 다녀오다가 교통사고로 돌아가셨습니다. 왜 하나님은 집사님을 돌아가시게 했는지요? 그것도 새벽기도회에 다녀오시다가....

A) 새벽기도하고 돌아오시던 분이 왜 사고를 당해야만 합니까. 예수님을 믿기 때문에 죽지 않고, 예수를 믿지 않기 때문에 죽느냐 하면 그렇지 않습니다. 인간의 육신이라고 하는 것, 생명이라고 하는 것은 언제가는 다 죽도록 되어 있습니다. 단 예수를 믿는 사람과 안 믿는 사람의 차이가 있다면 예수 믿는 사람은 영원한 생명을 얻는다는 것이고 믿지 않는 사람은 영원한 생명을 얻지 못한다는 차이가 있습니다.

육신의 죽음보다 더 무서운 것은 영혼의 죽음이기 때문에 예를 들어, 만일 어떤 사람이 예수를 안 믿고 술먹고 비틀거리고 오다가 교통사고가 났다면 얼마나 불행하겠어요. 긍정적으로 보면 예수 믿고 새벽기도 다녀오다가 사고로 세상을 떠났다면 같은 죽음이지만 술먹고 비틀거리고 오다가 난 사고와는 비교도 안 됩니다.

단, 하나 우리가 조심해야 할 것은 실수라는 것입니다. 아무리 하나님이 나를 보호해주고 싶어도 내가 일부러 일을 저지르고 실수를 하면 안됩니다. 아무리 하나님이 나를 오른팔로 붙드신다 해도 달려오는 차에 내가 뛰어들면 하나님이 막지 않습니다. 막을 필요도 없습니다. 예수 믿는 사람이라고 해서 빨간 불 켜졌을 때 건너가도 되느냐, 그렇지 않습니다. 따라서 우리는 항상 조심을 해야 합니다.

그리고 주의 일을 한다고 기도하고 나와서 안 죽느냐, 그렇지 않습니다. 순교가 됩니까? 예수 잘 믿는 사람이 순교하는 것입니다. 그렇기 때문에 죽음 자체를 두고 왜 죽어야 합니까, 왜 기도하다가 죽습니까 이런 식으로 보여진 현상만 갖고 그 죽음의 의미를 좌우해선 안됩니다. 어떤 목사님은 강단에서 설교하다가 쓰러져 세상을 떠난 분도 계시는데 그것은 불행이 아니라 죽는 순간까지 주의 일을 하다가 세상을 떠난 영광의 죽음입니다.

이른 새벽에 교회에서 기도하시고 오다가 세상을 떠났으니 다른 것 하다 세상 떠난 것보다 천 배, 만 배 좋았다, 그렇게 보시면 죽음에 대한 해석을 긍정적으로 볼 수 있을 것입니다.

주 일 예 배

영 광 송
Gloria

"Calvary"
1절:예배반주, 1.3절:다같이

다 같 이

참회의 기도
Confession Prayer

용서의 선언
Proclaim

그러므로 이제 그리스도 예수 안에 있는
자에게는 결코 정죄함이 없느니라

인 도 자

***찬 송**
Hymn

53 장

다 같 이

***성 시 교 독**
Response Reading

32 (시 143)

***신 앙 고 백**
Apostle's Creed

사 도 신 경

교 회 소 식
Welcome & Announcements

찬 송
Hymn

367 장

다 같 이

기 도
Prayer

이영권 집사

성 경 봉 독
Scripture Reading

마태복음 22:34 - 40

주 일 학 교
Sunday School

아 동 부

부부성가대
Couple Choir

부부성가대

설 교
Sermon

천국의 열쇠

김성국 목사

설교후 기도
Prayer

찬 송
Hymn

391 장
(마지막절은 일어서서)

다 같 이

***헌 금 기 도**
Offertory Prayer

인 도 자

***응 답 송**
Response Song

"좋은신 하나님"

다 같 이

***위탁의 말씀**

인 도 자

***축 도**
Benediction

김성국 목사

(친교실에서 성도의 교제를 나누는 시간으로 계속 됩니다)

일자	안내 헌금	기 도	teatime봉사
5	변지웅,신선숙	송 정 섭	이상욱,김성현
12	최윤희,송정섭	이 경 석	변지웅,이경석
19	이경석,한은영	조 순 정	이선우,이영권
26	김효권,이영주	이 영 권	최윤희,한 건

'이천년 교회표어 "주일에서 매일중심신앙으로"
<실천사항>
*개인과 가정:매일 1/2성경읽기, 가정예배
*교 회:화요새벽기도회
*선 교:결식아동 3배지원, 해외선교지원

<등록규정>
*3주간 예배,친교참석 이후에 등록
자격이 주어집니다
*자유로운 등록결정 판단을 위해
3주간 등록권유를 하지 않습니다.

주일예배	1:30 pm	화요새벽기도회
수요예배		금요기도회 7:30 pm(Adria)

교 회 소 식

1. 사순절 셋째주일입니다.

주님의 부활을 앞둔 고난의 여정 40일간(주일제외) 우리는 절제하는 생활을 하면서
참하는 기간입니다.

2. 다음주일을 정기 성찬주일입니다(작수달 첫째주일)

3. 금요일예배(창세기)와 기도회

*모임일: 매 금요일 저녁 7:30

*장소: Adria Cafe(Queen's Acade. Queen St.) ☎309-9108

*주차안내: 버스터미널 옆 주차빌딩

4. 살아있는 신앙 "이삭줍기"

오늘은 "이삭줍기"를 드리는 주일입니다. 우리의 사랑과 정성으로 결식아동이
서러움과 배고픔을 잊을 것입니다.

5. 기도를 부탁드립니다.

기 도 제 목

1. 아동,중고등,청년부 조직과 교사위해
2. 부활절 전교인 수련회를 위해(장소)
3. 예배당 사용(수요예배,새벽기도회)

6. 교회행사 예정에 오늘 외부강사 초청 설교는 강사의 여건상 4월 둘째 주일로 드립니다.
<설교: 김만배 목사. 주사랑교회(서울)>

7. 예배 후 학생,청년들은 잠시 모임을 갖겠습니다.

8. 교우소식

*한 건 집사. 업무차 한국,중국방문후 24일 귀국 - "니하우마"

9. 4월 예배위원

일자	안내 헌금	기 도	teatime봉사
2	한 건,변지웅	이 선 우	김성국,김효권
9	이영권,김영태	방 성 주	변지웅,이경석
16	이선우,조순정	신 선 숙	이선우,이영권
23	지윤수,김 효	지 윤 수	지윤수,최윤희
30	변지웅,신선숙	최 윤희	한 건,이상욱

10. 4월 교회력

2 성찬식, 9 강사초청 설교

21(금) 성금요일 예배

23 부활주일

30 '이삭줍기' 주일(매달 마지막 주일)